



THAILAND STEEL OUTLOOK

October 2024

รายงานสถานการณ์อุตสาหกรรมเหล็ก เดือนตุลาคม ปี พ.ศ. 2567

สรุปสถานการณ์อุตสาหกรรมเหล็กโลก

- การผลิตเหล็กดิบของโลก
- ราคาผลิตภัณฑ์เหล็กของจีน
- ราคาผลิตภัณฑ์เหล็กในตลาดเอเชีย

สรุปสถานการณ์อุตสาหกรรมเหล็กไทย

- สถานการณ์การผลิตเหล็กของไทย
- การบริโภคเหล็กสำเร็จรูปของไทย
- การนำเข้าผลิตภัณฑ์เหล็ก
- การส่งออกผลิตภัณฑ์เหล็ก



สรุปสถานการณ์อุตสาหกรรมเหล็กโลก

เดือนตุลาคม ปี 2567



การผลิตเหล็กดิบของโลก

ยอดผลิตเหล็กดิบของโลกเดือนตุลาคม 2567 อยู่ที่ 152.1 ล้านตัน ขยายตัว ร้อยละ 1 เมื่อเทียบกับช่วงเดียวกันของปีก่อน โดยในเดือนตุลาคม 2567 ภูมิภาคเอเชียโอเชียเนีย ยุโรป (27) ตะวันออกกลาง และอเมริกาใต้ มีการผลิตเหล็กดิบขยายตัว ร้อยละ 1.7 ร้อยละ 5.5 ร้อยละ 5.4 ร้อยละ และร้อยละ 7.2 เมื่อเทียบกับช่วงเดียวกันของปีก่อน มีปริมาณการผลิตที่ 111.3 ล้านตัน 11.3 ล้านตัน 5 ล้านตัน และ 3.8 ล้านตัน ตามลำดับ

สำหรับภูมิภาคที่มีการผลิตเหล็กดิบหดตัว ได้แก่ แอฟริกา อเมริกาเหนือ และ Russia & other CIS+ Ukraine โดยมีการผลิตเหล็กดิบ หดตัว ร้อยละ 0.4 ร้อยละ 3.6 และร้อยละ 12.2 เมื่อเทียบกับช่วงเดียวกันของปีก่อน มีปริมาณการผลิตเหล็กดิบอยู่ที่ 2 ล้านตัน 8.8 ล้านตัน และ 6.7 ล้านตัน ตามลำดับ

ในเดือนตุลาคม 2567 ประเทศจีนผู้ผลิตเหล็กดิบรายใหญ่ที่สุดของโลก มียอดการผลิตเหล็กดิบอยู่ที่ 81.9 ล้านตัน ขยายตัว ร้อยละ 2.9 เมื่อเทียบกับช่วงเดียวกันของปีก่อน สำหรับการผลิตเหล็กดิบของประเทศอินเดียอยู่ที่ 12.5 ล้านตัน ขยายตัว ร้อยละ 1.7 เมื่อเทียบกับช่วงเดียวกันของปีก่อน และการผลิตเหล็กดิบของประเทศญี่ปุ่น อยู่ที่ 6.9 ล้านตัน หดตัว ร้อยละ 7.8 เมื่อเทียบกับช่วงเดียวกันของปีก่อน

Crude Steel Production OCTOBER 2024

Last updated on 25 November 2024

WORLD

Oct 2024

+1.0%

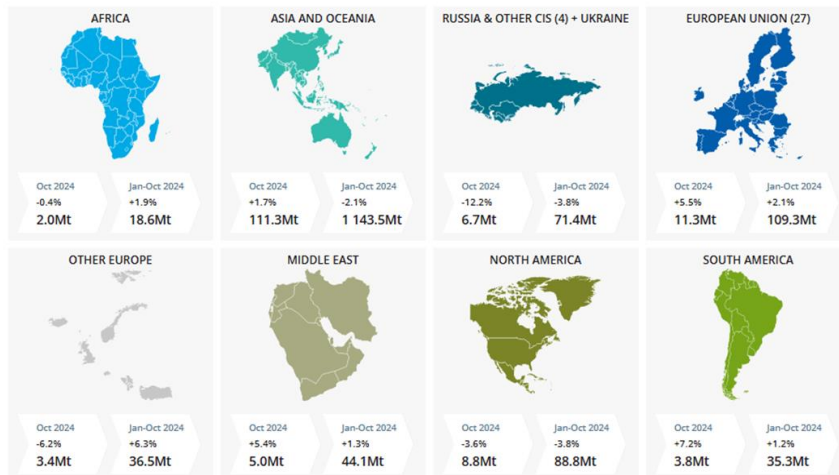
152.1Mt

Jan-Oct 2024

-1.6%

1 547.3Mt

REGIONS



Source : Worldsteel Association

ข้อมูลในรายงาน สิ่งพิมพ์ และเว็บไซต์ที่ได้จัดทำขึ้นมาจากแหล่งข้อมูลที่เชื่อถือได้ อย่างไรก็ตาม สถาบันเหล็กและเหล็กกล้าแห่งประเทศไทยไม่รับประกันความถูกต้อง ครบถ้วนและพอเพียงของข้อมูลเหล่านี้ ความเห็นหรือการคาดการณ์ใดๆ ต่อเหตุการณ์ในอนาคตอาจแตกต่างจากเหตุการณ์ที่จะเกิดขึ้นจริง นอกจากนี้ สถาบันเหล็กและเหล็กกล้าแห่งประเทศไทยขอสงวนสิทธิในการเปลี่ยนแปลงและแก้ไขข้อมูล รวมถึงความเห็นและการประมาณการใดๆ โดยไม่ต้องแจ้งล่วงหน้า

สรุปสถานการณ์ราคาเหล็กในตลาดเอเชีย



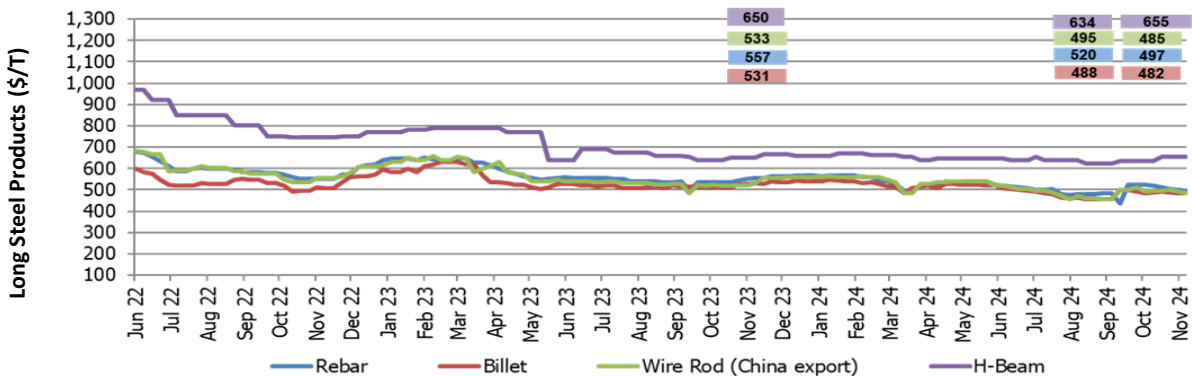
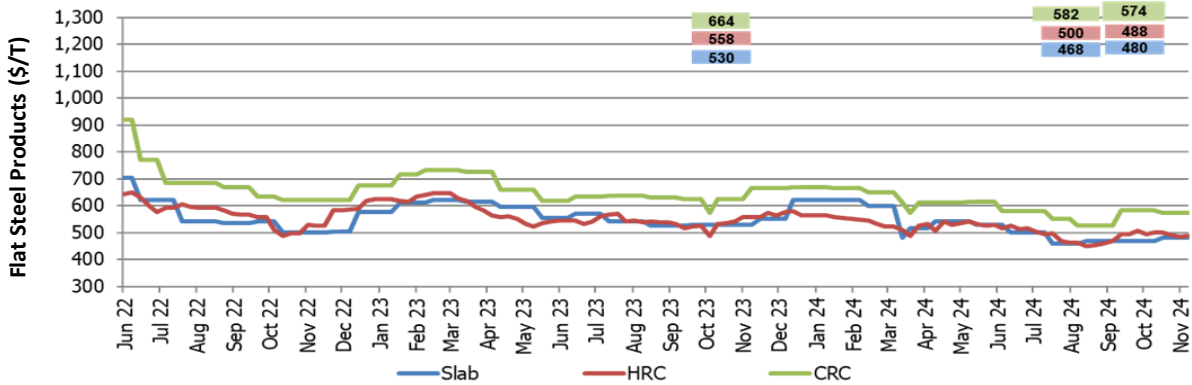
ราคาผลิตภัณฑ์เหล็กในตลาดเอเชีย

ภาพรวมราคาเหล็กในเอเชีย ในช่วงสัปดาห์สุดท้ายของเดือนพฤศจิกายน 2567 กลุ่มผลิตภัณฑ์เหล็กทรงแบน โดยราคาเหล็กแผ่นรีดร้อน (HRC) และราคาเหล็กแผ่นรีดเย็น (CRC) ปรับลดลง ร้อยละ 2.4 และ ร้อยละ 1.4 เมื่อเทียบกับเดือนก่อน มีราคาเฉลี่ยอยู่ที่ 488 ดอลลาร์สหรัฐฯ ต่อตัน และ 574 ดอลลาร์สหรัฐฯ ต่อตัน ตามลำดับ ราคาเหล็กแท่งแบน (Slab) ปรับขึ้น ร้อยละ 2.6 เมื่อเทียบกับเดือนก่อน มีราคาเฉลี่ยอยู่ที่ 480 ดอลลาร์สหรัฐฯ ต่อตัน

ราคาผลิตภัณฑ์เหล็กทรงยาวในตลาดเอเชีย ราคาเหล็กเส้น (Rebar) ราคาบิลเล็ต (Billet) และราคาเหล็กลวด (Wire rod) ปรับลดลง ร้อยละ 4.4 ร้อยละ 1.2 และร้อยละ 2 เมื่อเทียบกับเดือนก่อน มีราคาเฉลี่ยอยู่ที่ 497 ดอลลาร์สหรัฐฯ ต่อตัน 482 ดอลลาร์สหรัฐฯ ต่อตัน และ 485 ดอลลาร์สหรัฐฯ ต่อตัน ตามลำดับ และราคาเหล็กเอชบีม (H-beam) ปรับขึ้น ร้อยละ 3.3 เมื่อเทียบกับเดือนก่อน มีราคาเฉลี่ยอยู่ที่ 655 ดอลลาร์สหรัฐฯ ต่อตัน

ความเคลื่อนไหวของราคาวัตถุดิบในตลาดเอเชีย (East Asia Import) ในช่วงสัปดาห์สุดท้ายของเดือนพฤศจิกายน 2567 พบว่า ราคาเศษเหล็ก (Scrap) ราคาถ่านหินโค้ก (Hard Coking Coal) และราคาสินแร่เหล็ก (Iron Ore) ปรับลง ร้อยละ 1.3 ร้อยละ 0.5 และร้อยละ 0.1 เมื่อเทียบกับเดือนก่อน มีราคาเฉลี่ยอยู่ที่ 390 ดอลลาร์สหรัฐฯ ต่อตัน 203 ดอลลาร์สหรัฐฯ ต่อตัน และ 119 ดอลลาร์สหรัฐฯ ต่อตัน ตามลำดับ

กราฟแสดงราคาผลิตภัณฑ์เหล็กของเอเชียในช่วงสัปดาห์สุดท้ายของเดือนพฤศจิกายน 2567



Source: Steel Business Briefing

ข้อมูลในรายงาน สิ่งพิมพ์ และเว็บไซต์ที่ได้จัดทำขึ้นมาจากแหล่งข้อมูลเชื่อถือได้ อย่างไรก็ตาม สถาบันเหล็กและเหล็กกล้าแห่งประเทศไทยไม่รับประกันความถูกต้อง ครบถ้วนและพอเพียงของข้อมูลเหล่านี้ ความเห็นหรือการคาดการณ์ใดๆ ต่อเหตุการณ์ในอนาคตอาจแตกต่างจากเหตุการณ์ที่จะเกิดขึ้นจริง นอกจากนี้ สถาบันเหล็กและเหล็กกล้าแห่งประเทศไทยขอสงวนสิทธิ์ในการเปลี่ยนแปลงและแก้ไขข้อมูล รวมถึงความเห็นและการประมาณการใดๆ โดยไม่ต้องแจ้งล่วงหน้า

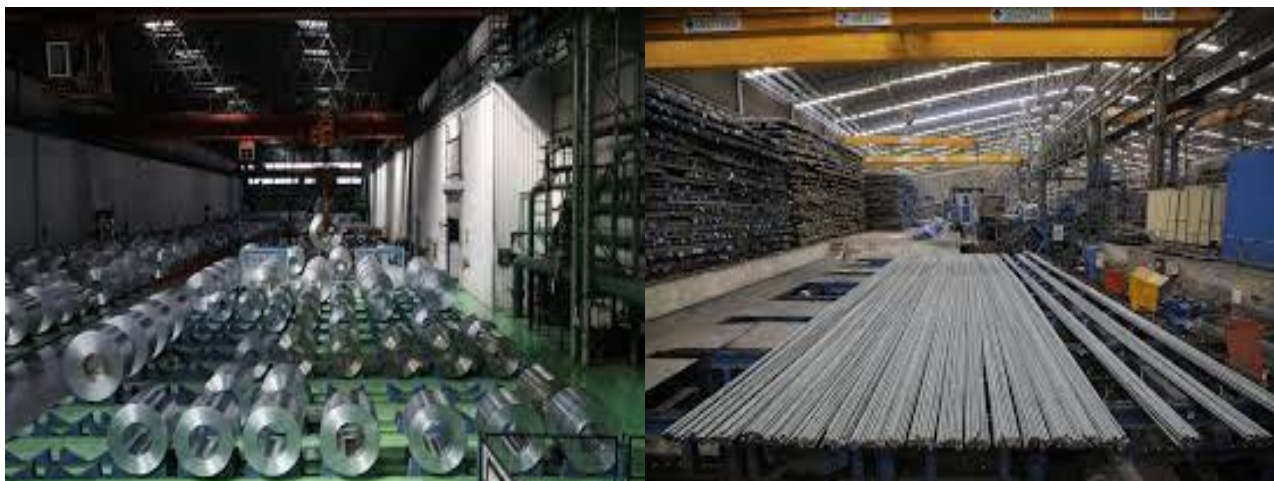
รายงานสถานการณ์อุตสาหกรรมเหล็ก เดือนตุลาคม ปี พ.ศ. 2567

สรุปสถานการณ์อุตสาหกรรมเหล็กโลก

- การผลิตเหล็กดิบของโลก
- ราคาผลิตภัณฑ์เหล็กของจีน
- ราคาผลิตภัณฑ์เหล็กในตลาดเอเชีย

สรุปสถานการณ์อุตสาหกรรมเหล็กไทย

- สถานการณ์การผลิตเหล็กของไทย
- การบริโภคเหล็กสำเร็จรูปของไทย
- การนำเข้าผลิตภัณฑ์เหล็ก
- การส่งออกผลิตภัณฑ์เหล็ก



สถานการณ์การผลิตและการบริโภคเหล็กของไทย

เดือนตุลาคม ปี 2567



สถานการณ์การผลิตเหล็กของไทย

การผลิตเหล็กของไทยเดือนตุลาคม 2567 การผลิตเหล็กสำเร็จรูป (Finished steel) ของไทย อยู่ที่ 487,681 ตัน หดตัว ร้อยละ 18.5 เมื่อเทียบกับช่วงเดียวกันของปีก่อน จำแนกเป็นการผลิตเหล็กทรงยาว อยู่ที่ 288,572 ตัน หดตัว ร้อยละ 28.9 เมื่อเทียบกับช่วงเดียวกันของปีก่อน โดยการผลิตเหล็กเส้นและเหล็กโครงสร้างรูปพรรณรีดร้อน (Bar & HR section) อยู่ที่ 265,310 ตัน หดตัว ร้อยละ 26.6 เมื่อเทียบกับช่วงเดียวกันของปีก่อน และการผลิตเหล็กลวด (Wire rod) อยู่ที่ 23,262 ตัน หดตัว ร้อยละ 47.5 เมื่อเทียบกับช่วงเดียวกันของปีก่อน

การผลิตเหล็กทรงแบน เดือนตุลาคม 2567 อยู่ที่ 199,108 ตัน ขยายตัว ร้อยละ 3.4 เมื่อเทียบกับช่วงเดียวกันของปีก่อน การผลิตเหล็กแผ่นรีดร้อน (HR coil/sheet) และการผลิตเหล็กแผ่นรีดเย็น (CR sheet) ขยายตัว ร้อยละ 3.6 และ ร้อยละ 7.6 เมื่อเทียบกับช่วงเดียวกันของปีก่อน ปริมาณการผลิตอยู่ที่ 186,612 ตัน และ 173,989 ตัน ตามลำดับ การผลิตเหล็กแผ่นเคลือบสังกะสี (Galvanized) หดตัว ร้อยละ 7.7 เมื่อเทียบกับช่วงเดียวกันของปีก่อน ปริมาณการผลิตอยู่ที่ 73,405 ตัน

ในเดือนนี้ ผลิตภัณฑ์ที่มีการผลิตที่ขยายตัวเพิ่มขึ้นเมื่อเทียบกับช่วงเดียวกันของปีก่อน ได้แก่ เหล็กแผ่นรีดร้อน เหล็กแผ่นรีดเย็น เหล็กแผ่นเคลือบดีบุก/โครเมียม และเหล็กแผ่นเคลือบโลหะอื่นๆ

ในภาพรวมการผลิตที่ลดลงเป็นผลจากอุปสงค์ภายในประเทศของภาคอุตสาหกรรมต่อเนื่องอื่น ๆ ในประเทศชะลอตัว อาทิเช่น ภาคการก่อสร้าง ภาคอุตสาหกรรมยานยนต์ ที่มีการผลิตที่ชะลอตัว และประกอบกับมีการนำเข้าสินค้าจากต่างประเทศมาทดแทนสินค้าที่ผลิตภายในประเทศ

ยอดการบริโภคเหล็กสำเร็จรูปของไทย

การบริโภคเหล็กสำเร็จรูป (Finished steel) ของไทย เดือนตุลาคม 2567 อยู่ที่ 1.28 ล้านตัน หดตัว ร้อยละ 5.5 เมื่อเทียบกับช่วงเดียวกันของปีก่อน จำแนกเป็นการบริโภคผลิตภัณฑ์เหล็กทรงยาว 470,618 ตัน หดตัว ร้อยละ 8.6 เมื่อเทียบกับช่วงเดียวกันของปีก่อน โดยการบริโภคเหล็กเส้นและเหล็กโครงสร้างรูปพรรณรีดร้อน (Bar&HR section) อยู่ที่ 290,016 ตัน หดตัว ร้อยละ 18.6 เมื่อเทียบกับช่วงเดียวกันของปีก่อน และการบริโภคเหล็กลวด (Wire rod) อยู่ที่ 137,649 ตัน หดตัว ร้อยละ 3.9 เมื่อเทียบกับช่วงเดียวกันของปีก่อน

การบริโภคผลิตภัณฑ์เหล็กทรงแบน เดือนตุลาคม 2567 อยู่ที่ 804,498 ตัน หดตัว ร้อยละ 3.6 เมื่อเทียบกับช่วงเดียวกันของปีก่อน การบริโภคเหล็กแผ่นรีดร้อน (HR coil/sheet) และเหล็กแผ่นรีดเย็น (CR sheet) ขยายตัว ร้อยละ 11 และร้อยละ 9.1 เมื่อเทียบกับช่วงเดียวกันของปีก่อน มีปริมาณการบริโภคอยู่ที่ 445,365 ตัน และ 297,809 ตัน ตามลำดับ การบริโภคเหล็กแผ่นเคลือบสังกะสี (Galvanized sheet) หดตัว ร้อยละ 35 เมื่อเทียบกับช่วงเดียวกันของปีก่อน มีปริมาณการบริโภคอยู่ที่ 170,635 ตัน ในเดือนนี้การบริโภคเหล็กสำเร็จรูปที่มีการบริโภคลดลงได้แก่ เหล็กเส้นและเหล็กโครงสร้างรูปพรรณรีดร้อน เหล็กลวด และเหล็กแผ่นเคลือบสังกะสี เป็นต้น



Source: ISIT Analysis

สถานการณ์การนำเข้า - ส่งออกเหล็กของไทย เดือนตุลาคม ปี 2567

การนำเข้าผลิตภัณฑ์เหล็ก

การนำเข้าผลิตภัณฑ์เหล็กสำเร็จรูป (Finished Steel) เดือนตุลาคม 2567 อยู่ที่ 891,487 ตัน ขยายตัว ร้อยละ 2.6 เมื่อเทียบกับช่วงเดียวกันของปีก่อน จำแนกเป็น



การนำเข้าผลิตภัณฑ์เหล็กทรงยาว อยู่ที่ 246,119 ตัน ขยายตัว ร้อยละ 28.8 เมื่อเทียบกับช่วงเดียวกันของปีก่อน โดยการนำเข้าเหล็กเส้นและเหล็กโครงสร้างรูปพรรณรีดร้อน (Bar & HR section) อยู่ที่ 68,355 ตัน ขยายตัว ร้อยละ 37.4 เมื่อเทียบกับช่วงเดียวกันของปีก่อน และการนำเข้าเหล็กลวด (Wire rod) อยู่ที่ 119,565 ตัน ขยายตัว ร้อยละ 19.8 เมื่อเทียบกับช่วงเดียวกันของปีก่อน

การนำเข้าผลิตภัณฑ์เหล็กทรงแบน อยู่ที่ 645,368 ตัน หดตัว ร้อยละ 4.8 เมื่อเทียบกับช่วงเดียวกันของปีก่อน โดยการนำเข้าเหล็กแผ่นรีดร้อน (HR coil/sheet) และเหล็กแผ่นรีดเย็น (CR sheet) ขยายตัว ร้อยละ 18.5 และ ร้อยละ 16.8 เมื่อเทียบกับช่วงเดียวกันของปีก่อน มีปริมาณนำเข้า 262,410 ตัน และ 137,656 ตัน ตามลำดับ การนำเข้าเหล็กแผ่นเคลือบสังกะสี (Galvanized sheet) ลดลง ร้อยละ 47 เมื่อเทียบกับช่วงเดียวกันของปีก่อน มีปริมาณนำเข้า 100,984 ตัน

โดยในเดือนนี้ผลิตภัณฑ์ส่วนใหญ่มีการนำเข้าขยายตัว ยกเว้น เหล็กแผ่นเคลือบสังกะสี เหล็กแผ่นเคลือบดีบุก และเหล็กแผ่นเคลือบโลหะอื่นๆ



การส่งออกผลิตภัณฑ์เหล็ก

การส่งออกผลิตภัณฑ์เหล็กสำเร็จรูป (Finished Steel Product) เดือนตุลาคม 2567 อยู่ที่ 104,051 ตัน หดตัว ร้อยละ 11.6 เมื่อเทียบกับช่วงเดียวกันของปีก่อน

การส่งออกผลิตภัณฑ์เหล็กทรงยาวอยู่ที่ 64,073 ตัน หดตัว ร้อยละ 21.7 เมื่อเทียบกับช่วงเดียวกันของปีก่อน โดยการส่งออกเหล็กเส้นและเหล็กโครงสร้างรูปพรรณรีดร้อน (Bar & HR section) อยู่ที่ 43,649 ตัน หดตัว ร้อยละ 20.3 เมื่อเทียบกับช่วงเดียวกันของปีก่อน และการส่งออกเหล็กลวด (Wire rod) อยู่ที่ 5,178 ตัน ขยายตัว ร้อยละ 464.1 เมื่อเทียบกับช่วงเดียวกันของปีก่อน

การส่งออกผลิตภัณฑ์เหล็กทรงแบน อยู่ที่ 39,978 ตัน ขยายตัว ร้อยละ 11.5 เมื่อเทียบกับช่วงเดียวกันของปีก่อน การส่งออกเหล็กแผ่นรีดร้อน (HR sheet) และเหล็กแผ่นรีดเย็น (CR sheet) ขยายตัว ร้อยละ 647.9 และร้อยละ 109.2 เมื่อเทียบกับช่วงเดียวกันของปีก่อน มีปริมาณที่ 3,657 ตัน และ 13,836 ตัน ตามลำดับ การส่งออกและเหล็กแผ่นเคลือบสังกะสี (Galvanized sheet) หดตัว ร้อยละ 51.4 เมื่อเทียบกับช่วงเดียวกันของปีก่อน มีปริมาณที่ 3,754 ตัน

โดยผลิตภัณฑ์เหล็กสำเร็จรูปที่มีการส่งออกขยายตัวในเดือนนี้ ได้แก่ เหล็กลวด เหล็กแผ่นรีดร้อน เหล็กแผ่นรีดเย็น และเหล็กแผ่นเคลือบโลหะอื่นๆ

Source: Customs and ISIT Analysis

สรุปสถานการณ์อุตสาหกรรมเหล็กไทย

Total Apparent Finished Steel Consumption (unit in tonne)

Oct 24			Production	%y-o-y change	Import	%y-o-y change	Export	%y-o-y change	Consumption	%y-o-y change		
Total Apparent Finished Steel Consumption			487,681	-18.5%	891,487	2.6%	104,051	-11.6%	1,275,117	-5.5%		
Long Product Finished Steel Consumption			288,572	-28.9%	246,119	28.8%	64,073	-21.7%	470,618	-8.6%		
Long Product	Bar	Carbon steel	265,310	-26.6%	22,829	8.5%	14,355	-51.0%	290,016	-18.6%		
		Stainless steel			172	12.4%	5	-28.6%				
		Alloy steel			23,086	16.0%	88	-60.2%				
	HR section	Carbon steel			22,165	159.6%	29,201	15.6%				
		Stainless steel			73	-38.1%	-	-				
		Alloy steel			30	100.0%	-	-				
	Wire rod	Carbon steel	23,262	-47.5%	58,231	-6.2%	4,939	1,260.6%			137,649	-3.9%
		Stainless steel			3,218	-29.2%	-	-100.0%				
		Alloy steel			58,116	75.4%	239	-48.2%				
	Cold-drawn bar					6,304	20.3%	1,414			-5.4%	
Steel wire					27,354	32.0%	7,792	13.2%				
Seamless pipe					24,541	58.2%	6,040	-66.0%				
Flat Product Finished Steel Consumption			199,108	3.4%	645,368	-4.8%	39,978	11.5%	804,498	-3.6%		
Flat Product	HR plate	Carbon steel	12,496	0.0%	15,353	93.6%	674	2,146.7%	30,445	-26.5%		
		Stainless steel			1,361	3.7%	3	50.0%				
		Alloy steel			1,965	-90.1%	53	96.3%				
	HR coil/sheet	Carbon steel	186,612	3.6%	124,487	63.2%	516	300.0%	445,365	11.0%		
		Carbon steel P&O			55,663	-15.3%	17	41.7%				
		Stainless steel			18,113	1.9%	3,124	797.7%				
		Alloy steel			64,147	3.9%	-	-				
	CR sheet	Carbon steel	173,989	7.6%	87,158	24.5%	8,869	187.6%	297,809	9.1%		
		Stainless steel			15,500	12.3%	4,803	42.9%				
		Alloy steel			34,998	2.8%	164	-4.1%				
	Coated	Galv.sheet (HDG)	73,405	-7.7%	93,473	-49.1%	3,226	-55.8%	170,635	-35.0%		
		Galv.sheet (EG)			7,511	8.9%	528	21.7%				
		Tin plate	14,120	84.9%	10,669	-33.3%	89	-39.9%			24,700	5.2%
		Tin free	18,065	35.6%	9,099	57.4%	4	-			27,160	42.2%
		Other coated steel	35,825	10.4%	78,074	-4.4%	2,748	18.5%			111,151	-0.6%
Cold-formed section					4,057	242.7%	618	55.7%				
Welded pipe					23,740	61.1%	14,542	-19.6%				

Remark : Apparent Steel Production accounted only hot-rolled steel product
 Remark : highlighted figures are estimated.

Total Apparent crude Steel Consumption (unit in tonne)

Oct 24			Production	%y-o-y change	Import	%y-o-y change	Export	%y-o-y change	Consumption	y-o-y change
Apparent Crude Steel Consumption			374,605	-12.9%	71,854	-65.0%	4,281	3,002.2%	442,178	-30.4%
Ingot	Carbon Steel				11	266.7%	0	-		
	Stainless steel				173	-	0	-		
	Alloy steel				-	-100.0%	0	-		
Semi Product	Billet		374,605	-12.9%	9,852	-81.0%	4,000	-	441,994	-30.5%
	Slab				43,109	-61.1%	1	-50.0%		
	Billet/Slab C >= 0.25%				18,132	-45.5%	8	-74.2%		
	Other Semi				577	-93.8%	272	159.0%		

Source: ISIT Analysis

ข้อมูลในรายงาน สิ่งพิมพ์ และเว็บไซต์ที่ได้จัดทำขึ้นมาจากแหล่งข้อมูลที่เชื่อถือได้ อย่างไรก็ตาม สถาบันเหล็กและเหล็กกล้าแห่งประเทศไทยไม่รับประกันความถูกต้อง ครบถ้วนและพอเพียงของข้อมูลเหล่านี้ ความเห็นหรือการคาดการณ์ใดๆ ต่อเหตุการณ์ในอนาคตอาจแตกต่างจากเหตุการณ์ที่จะเกิดขึ้นจริง นอกจากนี้ สถาบันเหล็กและเหล็กกล้าแห่งประเทศไทยขอสงวนสิทธิในการเปลี่ยนแปลงและแก้ไขข้อมูล รวมถึงความเห็นและการประมาณการใดๆ โดยไม่ต้องแจ้งล่วงหน้า

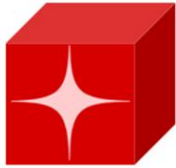
สรุปสถานการณ์อุตสาหกรรมเหล็กไทย

Iron and Steel Institute of Thailand
Summary of Import to and Export from Thailand, group by product class, Period: April 2019

Product Class / Description	Import (Exchange rate = THB/USD)				Export (Exchange rate = THB/USD)			
	Oct 24			Accumulated YTM Qty(Tonne)	Oct 24			Accumulated YTM Qty(Tonne)
	Qty (Tonne)	Value (THB) Note: CIF	Avg price (THB/Tonne)		Qty (Tonne)	Value (THB) Note: FOB	Avg price (THB/Tonne)	
100 - Iron Products	14,796	402,489,501	27,203	66,301	2,522	137,506,675	54,514	22,050
110 - Pig Iron	14,286	394,276,778	27,599	54,783	2,417	136,697,582	56,550	21,540
120 - DRI	505	6,832,696	13,518	11,491	0	13	13,000	0
130 - HBI	4	1,380,027	320,937	26	105	809,080	7,695	507
200 - Ferro Alloys	11,699	458,878,406	39,224	100,170	1,964	641,984,413	326,951	18,924
210 - Ferro-chromium	3,165	116,152,162	36,696	16,731	0	0	0	0
220 - Ferro-manganese	966	28,188,355	29,166	10,332	0	0	0	385
230 - Ferro-silico-manganese	4,841	148,948,741	30,768	38,553	0	0	0	208
240 - Ferro-silicon	2,326	115,818,743	49,783	30,414	1,409	82,266,012	58,405	13,636
250 - Other	400	49,770,405	124,464	4,139	555	559,718,401	1,008,502	4,694
300 - Crude Steel Products	71,854	1,311,141,912	18,247	1,562,596	4,281	75,643,399	17,668	89,252
310 - Ingots	184	8,599,874	46,651	1,043	0	0	0	7
311 - Carbon Steel	11	796,263	73,065	74	0	0	0	7
312 - Stainless Steel	173	7,803,611	44,992	905	0	0	0	0
313 - Other (Alloy Steel)	0	0	0	62	0	0	0	0
380 - Semi-Finished Steel	71,670	1,302,542,038	18,174	1,561,553	4,281	75,643,399	17,668	89,243
381 - Billet	9,852	168,679,610	17,121	266,856	4,000	65,200,000	16,300	37,915
382 - Slab	43,109	711,504,080	16,505	1,134,070	1	73,037	60,612	116
383 - Other (e.g. bloom, beam-blanks)	576	12,066,929	20,952	29,162	121	7,351,140	60,787	1,119
384 - Semi-finished : C<= 0.25	18,132	409,887,643	22,606	130,901	8	392,060	47,789	49,659
385 - Other (e.g. stainless, alloy steel)	1	403,776	359,551	563	151	2,627,162	17,383	434
400 - Hot-rolled Steel Products	469,009	12,829,635,433	27,355	4,894,133	53,215	1,357,955,227	25,519	580,042
410 - Rails & Accessories	11,339	349,692,783	30,841	78,761	61	3,757,833	61,413	823
420 - Steel Sheet Piles	5,042	117,556,097	23,313	23,205	2,042	41,457,498	20,301	14,990
430 - Sections	5,887	165,856,790	28,174	96,879	27,098	612,416,214	22,600	252,738
431 - Carbon Steel	5,784	156,937,739	27,134	95,583	27,098	612,416,214	22,600	252,738
432 - Stainless Steel	73	8,146,827	111,454	1,042	0	0	0	0
433 - Other (Alloy Steel)	30	772,224	25,717	253	0	0	0	0
440 - Bars	46,086	1,774,268,071	38,499	431,853	14,448	340,745,390	23,584	231,594
441 - Carbon Steel	22,829	767,037,806	33,600	217,441	14,355	326,909,376	22,773	222,655
442 - Stainless Steel	172	25,425,316	148,029	1,343	5	519,498	113,850	141
443 - Other (Alloy Steel)	23,086	981,804,949	42,529	213,067	88	13,316,516	150,505	8,796
450 - Wire Rods	119,566	2,855,498,416	23,882	1,166,272	5,178	120,606,555	23,292	50,754
451 - Carbon Steel	58,231	1,248,489,032	21,440	616,810	4,939	111,945,522	22,664	48,766
452 - Stainless Steel	3,218	307,777,956	95,632	33,990	0	9,253	841,182	14
453 - Other (Alloy Steel)	58,116	1,299,231,428	22,356	515,473	239	8,651,780	36,259	1,973
470 - Plates (>=3 mm.)	18,678	753,681,113	40,351	203,134	729	22,467,545	30,802	15,532
471 - Carbon Steel	15,353	492,618,729	32,087	177,156	674	18,154,613	26,949	14,480
472 - Stainless Steel	1,361	142,210,129	104,508	11,186	3	184,834	65,590	425
473 - Other (Alloy Steel)	1,965	118,852,255	60,499	14,792	53	4,128,098	77,972	629
480 - HR Coils / Sheets (262,411	6,813,082,163	25,963	2,894,027	3,657	216,504,192	59,199	13,609
481 - Carbon Steels	124,487	2,585,385,268	20,768	1,245,270	516	14,303,588	27,714	3,338
482 - Stainless Steels	18,113	1,151,892,804	63,597	191,231	3,124	200,048,761	64,037	9,963
483 - Other (Alloy Steel)	64,147	1,413,139,212	22,030	859,489	0	1,168,142	3,605,377	254
484 - Carbon Steels P&O	55,663	1,662,664,879	29,870	598,039	17	983,701	58,363	55
500 - Cold-rolled Products	137,656	4,745,992,634	34,477	1,101,211	13,836	563,908,477	40,756	103,822
510 - Cold-rolled Sheets & Strips	124,217	4,181,487,168	33,663	988,989	13,686	554,859,875	40,541	102,345
511 - Carbon Steels	87,158	2,274,478,313	26,096	678,945	8,869	211,871,595	23,889	48,654
512 - Stainless Steel	15,500	1,263,122,125	81,491	143,310	4,803	342,262,754	71,256	53,414
513 - Other (Alloy Steel)	21,559	643,886,730	29,867	166,732	14	725,526	51,946	278
520 - Cold-rolled Electrical Sheets	13,439	564,505,466	42,006	112,221	150	9,048,602	60,415	1,476
600 - Coated Sheets & Strips	198,827	5,942,560,125	29,888	2,743,952	6,595	257,719,930	39,079	95,194
610 - Galvanized Sheets	100,984	2,792,241,359	27,650	1,797,271	3,754	116,277,216	30,971	51,665
611 - Hot Dip (CGI)	93,473	2,504,653,563	26,795	1,724,821	3,226	95,446,420	29,586	46,811
612 - EGI	7,511	287,587,796	38,288	72,448	528	20,830,796	39,226	4,855
620 - Tinplates / Tin free	19,769	693,763,846	35,094	141,704	92	4,540,146	49,214	1,364
621 - Tinplates	10,669	374,829,073	35,132	84,077	89	4,376,362	49,347	1,218
622 - Tin free	9,099	318,934,773	35,050	57,627	4	163,784	45,891	147
630 - Zn-Al	21,930	552,256,017	25,183	269,032	269	9,657,100	35,884	4,961
680 - Color Coated	40,996	1,303,255,506	31,789	410,857	1,732	83,772,607	48,380	26,537
690 - Others	15,148	601,043,397	39,679	125,090	747	43,472,861	58,159	10,669
700 - Pipes & Tubes (excl. pipe fittings)	48,281	2,894,645,134	59,954	459,923	20,582	1,166,735,277	56,687	257,404
710 - Seamless	24,541	1,700,762,961	69,303	238,230	6,040	436,706,432	72,301	75,824
720 - Welded	23,740	1,193,882,173	50,289	221,693	14,542	730,028,845	50,202	181,581
800 - Cold-finished & Cold-formed Steels	37,715	2,024,240,992	53,672	313,859	9,824	450,976,148	45,906	95,177
820 - Cold-formed Sections	4,057	201,558,590	49,686	32,362	618	12,443,865	20,130	5,997
830 - Cold Draw n Bars	6,304	640,535,453	101,606	59,621	1,414	92,968,581	65,768	13,892
831 - Carbon Steels	1,839	88,278,819	47,995	18,842	564	31,715,710	56,216	6,957
832 - Stainless Steels	3,138	445,066,230	141,825	28,307	207	23,178,330	111,705	1,425
833 - Other (Alloy Steel)	1,327	107,190,404	80,800	12,470	642	38,074,541	59,315	5,510
840 - Steel Wires	27,354	1,182,146,949	43,216	221,874	7,792	345,563,702	44,348	75,287
841 - Carbon Steels	20,638	683,079,139	33,099	172,006	5,486	184,658,832	33,659	55,460
842 - Stainless Steels	1,009	187,523,290	185,821	8,790	515	89,430,093	173,557	5,718
843 - Other (Alloy Steel)	5,708	311,544,520	54,584	41,078	1,791	71,474,777	39,913	14,110
900 - Iron & Steel Scrap	103,422	1,042,836,742	10,083	1,050,692	42,971	1,154,651,109	26,871	408,825
910 - Carbon Steel	63,990	612,140,058	9,566	665,502	19,876	227,628,178	11,452	198,089
920 - Stainless Steel	4,985	167,410,232	33,586	68,091	18,057	829,465,500	45,937	175,752
930 - Other Alloy Steel	32,789	245,897,925	7,500	303,411	4,577	88,330,532	19,298	33,582
940 - Cast Iron	1,653	16,649,761	10,073	13,573	460	9,226,899	20,041	1,399
950 - Other (Scrap)	5	738,766	136,103	111	0	0	0	0

Source: Customs and ISIT Analysis

ข้อมูลในรายงาน สิ่งพิมพ์ และเว็บไซต์ที่ได้จัดทำขึ้นมาจากแหล่งข้อมูลที่ได้เชื่อถือได้ อย่างไรก็ตาม สถาบันเหล็กและเหล็กกล้าแห่งประเทศไทยไม่รับประกันความถูกต้อง ครบถ้วนและพอเพียงของข้อมูลเหล่านี้ ความเห็นหรือการคาดการณ์ใดๆ ต่อเหตุการณ์ในอนาคตอาจแตกต่างจากเหตุการณ์ที่จะเกิดขึ้นจริง นอกจากนี้ สถาบันเหล็กและเหล็กกล้าแห่งประเทศไทยขอสงวนสิทธิ์ในการเปลี่ยนแปลงและแก้ไขข้อมูล รวมถึงความเห็นและการประมาณการใดๆ โดยไม่ต้องแจ้งล่วงหน้า



ศูนย์ข้อมูลเชิงลึก อุตสาหกรรมเหล็กไทย

คำจำกัดความรับผิดชอบ

ข้อมูลในรายงาน สิ่งพิมพ์ และเว็บไซต์ที่ได้จัดทำขึ้นมาจากแหล่งข้อมูลที่เชื่อถือได้ อย่างไรก็ตาม สถาบันเหล็กและเหล็กกล้าแห่งประเทศไทยไม่รับประกันความถูกต้อง ครบถ้วนและพอเพียงของข้อมูลเหล่านี้ ความเห็นหรือการคาดการณ์ใดๆ ต่อเหตุการณ์ในอนาคตอาจแตกต่างจากเหตุการณ์ที่จะเกิดขึ้นจริง นอกจากนี้สถาบันเหล็กและเหล็กกล้าแห่งประเทศไทยขอสงวนสิทธิ์ในการเปลี่ยนแปลงและแก้ไขข้อมูล รวมถึงความเห็นและการประมาณการใดๆ โดยไม่ต้องแจ้งล่วงหน้า

Disclaimer

The information in the above report, publication and website has been obtained from sources believed to be reliable. However, Iron & Steel Institute of Thailand does not guarantee the accuracy, adequacy or completeness of the information. Any opinions or forecasts regarding future events may differ from actual events or results. In addition, Iron & Steel Institute of Thailand reserves the right to make changes and corrections to the information, including any opinions or forecasts, at any time without notice.

ติดตามข้อมูลอุตสาหกรรมเหล็กเพิ่มเติมได้ที่



สถาบันเหล็กและเหล็กกล้าแห่งประเทศไทย
IRON AND STEEL INSTITUTE OF THAILAND

<https://www.isit.or.th>



ศูนย์ข้อมูลเชิงลึกอุตสาหกรรมเหล็กไทย
IRON & STEEL INTELLIGENCE UNIT

<https://www.iiu.isit.or.th>



ISIT.Thailand



ข้อมูลในรายงาน สิ่งพิมพ์ และเว็บไซต์ที่ได้จัดทำขึ้นมาจากแหล่งข้อมูลที่เชื่อถือได้ อย่างไรก็ตาม สถาบันเหล็กและเหล็กกล้าแห่งประเทศไทยไม่รับประกันความถูกต้อง ครบถ้วนและพอเพียงของข้อมูลเหล่านี้ ความเห็นหรือการคาดการณ์ใดๆ ต่อเหตุการณ์ในอนาคตอาจแตกต่างจากเหตุการณ์ที่จะเกิดขึ้นจริง นอกจากนี้สถาบันเหล็กและเหล็กกล้าแห่งประเทศไทยขอสงวนสิทธิ์ในการเปลี่ยนแปลงและแก้ไขข้อมูล รวมถึงความเห็นและการประมาณการใดๆ โดยไม่ต้องแจ้งล่วงหน้า